

Runfynd 1983

Av Helmer Gustavson och Thorgunn Snaedal Brink

Gustavson, H. & Snaedal Brink, T. 1984. Runfynd 1983. (Rune finds in 1983). *Fornvännen* 79. Stockholm.

Eight rune finds are presented this year. Seven are from the Viking Period and one is probably Early Medieval. Notable feature among the Viking period finds is the discovery of the lower part of the runestone U 558 at the vicarage of Husby-Lyhundra, Uppland. The inscription is now almost complete: "God help, and Maria, the spirits of Sibbe and Ragn . . . and Haruk and Gyrid." The same family is mentioned on a rune-stone at the nearby church Skederid. The fragment from Bettna, Södermanland, gives us the first 11th century example of the feminine name *Asvar*, which appears two or three times in Medieval sources.

A small whetstone from Sigtuna probably derives from the 12th century. Its inscription seems to consist of quotations from rune-stones and poems and conveys the impression that the carver has made his whetstone into a miniature rune-stone.

Helmer Gustavson and Thorgunn Snaedal Brink, Riksantikvarieämbetet, Box 5405, S-114 84 Stockholm, Sweden.

Dalarna, Leksands sn, Riksväg 70

Sommaren 1983 överlämnades till runverket ett litet runristat bronsbleck, som påträffats i samband med de omfattande arkeologiska utgrävningarna i samband med riksväg 70:s nya sträckning mellan Tunsta—Leksand—Krökbacken. (Se rapporten Arbetshypoteser och tolkningar. Från den arkeologiska undersökningen i samband med riksväg 70. Information från Riksantikvarieämbetet-UV. December 1983).

Blecket hittades i en skelettgrav i område D, det nordligaste arbetsområdet på Häradsbygden. Skelettet var mycket dåligt bevarat. Blecket låg på pannan av det nästan helt förmultnade kraniet. Det enda övriga fyndet i graven var en kniv, som låg på höger sida om kraniet. Graven dateras till sen vikingatid 1000—1100 e. kr.

Det lilla bronsblecket är ytterst tunt och skört. På båda sidor finns ställvis fläckar av grön korrosion. Storleken är 40×19 mm. I ena änden finns ett runt upphängningshål ca 5 mm i diameter. 3 mm innanför hålet finns en spricka nästan tvärs genom blecket. Den bortre kanten är ojämn och "fransig" och det är inte säkert att

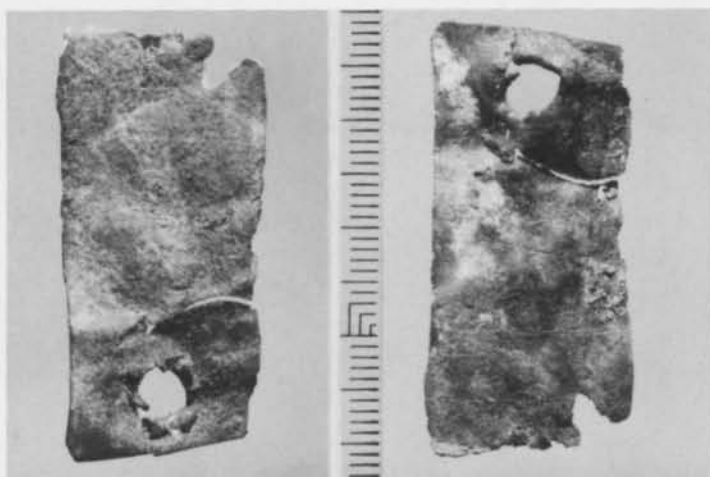
blecket är bevarat i sin helhet. Blecket har ristning på båda sidor. Tecknenas höjd är 15—18 mm. På sidan A (framsidan?) finns fem tecken:

k u i a -

Till läsningen: Bistaven i runa 1 **k** har skurits en bit över huvudstaven, snett nedåt vänster. 2 **u** är säker. 3 **i** består av en lätt svängd huvudstav. Till höger om dess mitt finns diffusa streck snett uppåt och nedåt höger. Det kan inte uteslutas att runan varit **h**. I 4 **a** är ett stycke av huvudstavens övre del mycket diffust och ställvis helt borta. Det femte tecknet är skadat av den spricka som här går nästan tvärs över blecket. Det tycks ha bestått av en svagt diagonalt ristad huvudstav. Strax ovanför dess mitt utgår en bistav snett nedåt höger, skadad i mitten av sprickskadorna i blecket. Runan kan alltså ha varit **n**. Inskriften på den andra sidan består av 4 runliknande tecken av vilka inget kan med säkerhet typbestämmas.

Trots bristen på språkligt innehåll är det ynfunda bronsblecket av stort intresse. Med den arkeologiska dateringen av graven till 1000—1100-tal skulle det kunna vara det äldsta hittills kända i Dalarna. Vid arkeologiska utgrävningar

Fig. 1. Bronsbleck med runor funnet vid utgrävningar i samband med Riksväg 70 i Leksands sn, Dalarna. Foto G. Hildebrand 1983 (ATA). — Sheet bronze with runes from Leksand parish, Dalarna.



1977 vid den närbelägna byn Västannor hittades två blybleck med runinskrifter, som daterats till 1100—1200-talet (se Runfynd 1978, *Fornvännen* 1979, s. 228—231 och Runfynd 1979, *Fornvännen* 1980, s. 229—231). Dessa fynd har visat att runorna varit kända och använda i Dalarna under tidig medeltid, även om där aldrig, så vitt man vet, restes några runstenar under vikingatiden. I Dalarna utvecklades sedan det medeltida runalfabetet på ett speciellt sätt och användes av allmogen ända in i 1800-talet. (Se H. Gustavson 1984 och där anförd litteratur.)

Th.S.B.

Gotland, Tingstäde sn, Karls

Vid förberedelserna för en utställning på Gotlands fornsal upptäckte Gun Westholm i april 1983 några runor på ett stycke bitsilver, som hade gjorts rent för att vara med på utställningen.

Det runristade silverstycket ingår i en större silverskatt, som 1966 påträffades i en åker på fastigheten Karls 1:10 i Tingstäde (G. Trotzig och U. Welin 1967, s. 61 ff. och 77 ff.) och som nu finns i Gotlands fornsal (inv. C 10396:2) och vars nedläggning enligt slutmyntet, dvs. det yngsta i skatten ingående myntet, kan dateras till kort efter tiden 1039/1046.

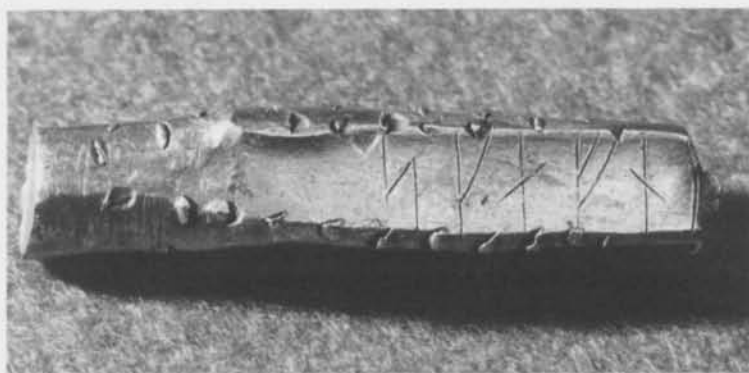
Föremålet beskrivs av Trotzig (a.a. s. 74) som en del av en ringnål: "parti av den spjutformiga nålen med fyrsidigt och runt tvärsnitt. Längs en kant ornerad med en rad av vinklar. Längd 3,2 cm. Största tjocklek 0,9 cm." På grund av nedsmutsningen uppfattades alltså runorna som ornament i form av vinklar. Den nu framtvättade inskriften på den svagt insvängda ristningsytan lyder:

skafni...

Inskriften är inskuren med ett vasst verktyg på den förtjockade del av nålen som sträcker sig utanför själva ringen. Fig. 2. Läsriktningen har varit ut mot nålens udd. De fem första runorna är väl bevarade och entydiga. Några av dem är dock något litet skadade av probermärken i de övre eller nedre delarna. Snett uppåt höger över 5 n löper en tunn skrapad linje. Den är ej avsiktligt ristad. En motsvarande linje träffar mitten av 6 i. Denna runa är skuren strax intill själva brottkanten och har med största sannolikhet varit i. Inga spår kan konstateras av att någon bistav anslutit till huvudstaven.

Inskriften är ofullständigt bevarad. Den tolkning som i det följande ges har därför den osäkerhet som en rekonstruktion innebär. En i det närmaste identisk runföljd med den på bitsilverbiten i Karlskatten återfinns på en medeltida nål av ben från Lund (DR 307) som påträffades vid grävning invid Prennegatan år 1881. På den nedre delen av den ena sidan av den omkring 13

Fig. 2. Stycke av bitsilver funnet vid Karls, Tingstäde sn, Gotland. Foto R. Hejdström 1984 (Gotlands fornsal). — Piece of hack-silver with runes from Karls, Tingstäde parish, Gotland.



cm långa nålen kan man läsa inskriften **tofana · skefnig**, "Anne Tofasons 'skämning'" (dvs. blankpolerade nål). Det gotländska föremålets förmodade art, nålen i en ringnål, och de bevarade runorna talar för att inskriften skall suppleras med en eller två runor och läsas **skafnik** eller **skafnikr**, vilket motsvaras av ett runsvenskt *skæfning* fem. eller *skæfningr* mask.

Dessa ords uppkomst och användning har klarlagts av Theodor Hjelmqvist 1909. Enligt honom är Lundnålens *skæfning* samma ord som det skämning som i betydelsen 'stor nål' finns belagt i svenska dialekter och redan anförs i Johan Ihres *Swenskt dialect lexicon* (1766 s. 148) och i Sven Hof's *Dialectus Vestrogothica* (1772 s. 247). Den äldre formen av ordet är skäfning, formen skämning har sannolikt uppkommit genom assimilation av *f > m* framför nasalen *n*. Huruvida orden skämning och skämning 'nål av ben' också hör samman med skäfning, vilket Hjelmqvist med tvekan överväger, kan inte diskuteras här; möjligen skall de hållas samman med det fornsvenska adjektivet *skamber* 'kort'.

I de fornnordiska språken, framför allt i fornvästnordiskan, fanns en mängd maskulina substantiv bildade till verbstammar med ett suffix *-ningr*. De anses ha utvecklats ur feminina abstrakter på *-ning* och i många fall finns parallellformer på *-ning* och *-ningr*, t.ex. *rekning* 'jakt' och *rekningr* 'fördriven person, fredlös'. Många fornvästnordiska verbalsubstantiv på *-ningr* betecknar det föremål som "frambragts" genom verbets verksamhet. Det isländska *búningr*, bildat till verbet *búa* 'bereda, göra i ordning' kan således betyda 'vad som gjorts i

ordning, utrustning'. Det är därför möjligt att det isländska *skafningr* (och *skofnungr*) liksom det runsvenska *skæfningr* är bildat till det starka verbet *skafa* med den vokalism som det uppvisar i pret.part.formen *skafinn*. Verbet *skafa* har i fornnordiska bl.a. en betydelse 'skilja barken från ett träd eller dess grenar' men också en betydelse 'genom skavning jämna, skrapa, glätta'. Det runsvenska *skæfningr* skulle då kunna betyda 'glättat polerat föremål, som fått sin form eller finish genom skavning eller raspning'. I det senare fallet har den genom skavning eller polering framkallade glattheten uppfattats som den utmärkande egenskapen hos föremålet. Därigenom blir det förståeligt varför *skafningr* (och *skofnungr*) i fornländiskan kunde användas i betydelsen 'svärd' genom pars pro toto, dvs. den blanka svärdklingan fick stå som beteckning för hela svärdet.

Det lilla bitsilverstycket torde ha varit en del av själva nålen i en ringnål. Det skall dock nämnas att nålen har haft en från gängse ringnålsnålar något avvikande form och saknar ornamentik. Utseendet och funktionen hos en ringnål beskrivs på följande sätt av Lena Thunmark-Nylén (1984 s. 5):

Die *Ringnadel* ist eine Gewandnadel, deren Kopf mit einem über der Nadel liegenden Ring versehen ist. Die Hauptfunktion der Ringnadel war von dem Ring unabhängig, der offenbar dazu diente, durch seine Gewicht die Nadel im Stoff herunterzuhalten, vielleicht auch zum Befestigen eines Fadens, den man um die Nadelspitze wickeln konnte, um die Nadel noch besser an ihrem Platz sichern . . . Die Nadel der Ringnadel ist in der Regel mehr als dop-

pelt so lang wie der Durchmesser des Rings. Sie ist gerade oder schwach gebogen. Der über den Ring hinausragende Teil der Nadel ist oft verdickt und hat ein speerspitzenförmiges Endstück, das entweder flach gehämmert oder auf der eine Seite mit einem Grat versehen ist. Bei manchen Nadeln hat das Endstück rhombischen Querschnitt.

I den speciella form av dräktnål som ringnålen utgjorde har själva nålen varit det primära, under det att ringen endast tjänat som tyngd för att hålla nålen nedtryckt i tyget. Man kan därför fråga sig om inte ordet *skæfningr* här har använts för att beteckna den typ av dräktnål, ringnålen, som användes i den vikingatida mansdräkten. Inskriften skulle i så fall ha paralleller i sådana runinskrifter, som utgörs av beteckningen på det föremål, där inskriften är inristad.

H.G.

Gotland

1982 överlämnade docent Erik Nylén två vikingatida spännen till Runverket, sedan han uppmärksammat rester av runinskrifter på deras bottenplattor.

Det ena spännet är ett praktfullt dosformigt spänne från Dalbo i Halla sn. Det tillhör numera Gotlands fornsal, inv. nr C 10640. Spännet tillhör typ BS 5 enligt Thunmark-Nylén 1983. På bottenplattan finns rester av 6 runor. Inskriften är mycket nött och otydlig men skall möjligen läsas:

k i þ r a l

Samtliga runor är dock osäkra.

Det andra spännet är ett djurhuvudformigt spänne med ornamentik i "runstensstil". Det tillhör Statens Historiska Museum, inv. nr 23849:50. (Om spännets typ se Anders Karlsson 1983 s. 184.)

På bottenplattan finns tre runor eller runliknande tecken av vilka det sista möjligen är ett **ᚱ** (palatalt -r) (eller **m** om inskriften läses i omvänd ordning).

Båda spännena torde tillhöra 1000-talet.

Th. S. B.

Södermanland, Bettna sn, Åkra gård

Sommaren 1984 granskade jag ett runstensfragment vid Åkra gård i Bettna sn, Södermanland. Det ligger ca 100 m nordost om gårdsplanen, omkring 1 m öster om en ägoväg och intill fornlämning 129 (en hög).

Fragmentet hittades 1972 av gårdens ägare Herbert Aldin. I samband med en breddning av vägen flyttades en stensamling undan, som ingått i grunden till en smedja som stått på platsen och som revs 1916. Vid flyttningen observerade Aldin runslingan. Fyndet kom dock inte till runverkets kännedom förrän våren 1983 genom Olle Hörfors, som uppmärksammat fragmentet i samband med en akademisk uppsats om fornlämningarna i Bettna socken.

Stenmaterialet är grovkornig grå granit, med ganska stort inslag av hårdare kristaller. Ristningsytan, som skiftar ställvis i brunt, är ojämn och skrivlig. Fragmentets storlek är 109 × 84 cm, tjocklek 18—25 cm. Runhöjden är 8—9 cm. Inskrift:

... i n : þ i n a : a t : o s u a r : m u þ . . .

... "denna sten efter Åsvar, sin moder . . ."

Före 1 i finns inga spår av runor i brottkanten. 1 i är grund och utvittrad men säker. Bistaven i 2 n är skrovlig och utvittrad; den går i en naturlig fåra i stenytan. 3 þ är grund och bistaven del-



Fig. 3. Runstensfragment från Åkra gård, Bettna sn, Södermanland. Foto Th. Snædal Brink 1984 (ATA). — Rune-stone fragment at Åkra, Bettna parish, Södermanland.

vis skrovlig. I 4 i är huvudstavens nedre del utvittrad. Bistaven i 5 n är kort och grund. Partiet runt bistaven i 6 a är skrovligt och utvittrat. Bistaven i 7 a är grund och följer en naturlig fåra i stenytan. Bistavarna i 8 t ansluter till övre ramlinjen, ej till huvudstaven. 9 o har dubbelsidiga bistavar snett nedåt höger; de är svagt svängda. 10 s är spegelvänd. 11 u är grund men säker. Bistaven i 12 a är ytterst grund och kort. 13 r har öppen form. Partiet där bistavarna i 14 m ansluter sig till huvudstaven är utvittrat. Nedre delen av bistaven i 15 u är mycket grund och utvittrad. Av 16 p återstår nedre delen av huvudstaven och bistavens nedre ansättning mot denna; resten av runan är borta i brottkanten. Utöver inskriftsbandet finns inga spår av ristning på fragmentet.

Namnet *Asvar*, *Åsvar*, är inte tidigare belagt i det svenska runmaterialet. Det förekommer dock några gånger i medeltida källor och är också belagt på västnordiskt område. Båda namnledningarna var vanliga i Sverige under vikingatiden. *As-*, fsv. **as*, hednisk gud, finns i namn som *Asmundr*, och kvinnonamnet *Asælf*. Efterleden **-var*, **vǫr*, **-vur* är en feminin sidoförändring till **-varr*, som ingår i mansnamn som *Ingvar*, *Gunnvarr*. Den är sannolikt bildad som nomina agentis till verbet fsv. *væria*, värja försvara, men kan också vara adjektivet *varr*, varsam, försiktig.

Vid den preliminära granskningen i maj 1983 genomsöktes stenhögen med resterna av smedjan, som enligt Aldin skulle ha varit minst 200—300 år gammal när den revs. Det är dock knappast troligt att ytterligare delar av runstenen döljer sig där.

Eftersom det inte finns några tidigare uppgifter om stenen har den troligen varit fragmentarisk redan på 1600-talet. Den finns inte med i prosten Hellenius ganska utförliga redogörelse för fornlämningarna i socknen för Rannsakningarna 1667. Möjligen har den varit inlagd i smedjan redan då. Hellenius känner endast till två runstenar i trakten. Sö 52 vid Märingens spång och den numera försvunna Sö 53, som stod på en gravkulle på Valsta backe ca 200 m SV om fragmentets plats.

Runstenen vid Åkra har säkert ursprungligen stått i anslutning till gravfälten fornl. nr 129 och 105, som nu till stor del är bortodlade. Såväl Åkrastenen och den förkomna stenen på Valsta

backe har stått i anslutning till den gamla färdvägen till Nyköping som passerade här på vikingatiden.

Th. S. B.

Södermanland, Södertälje, Kv. Silen

I samband med en provundersökning av en boplatzlämning i kvarteret Silen i Södertälje, dvs. vid Stockholmsvägen alldeles invid Södertälje kanal, påträffade Kjell Nordeman den 3 juli 1982 ett ornerat, 15 × 10 cm stort och 3,5 cm tjockt fragment av röd finkornig sandsten. Fig. 4. Fyndet gjordes i ett lager 5,5 m över havet och har av Nordeman daterats till 1000-talets slut eller till omkring 1100. Den fortsatta undersökningen visade, att kulturlagren utgjorde resterna av det tidigmedeltida Södertälje (K. Nordeman). På ristningsytan finns rester av ornamentik i form av ett ofullständigt rundjurshuvud. Ornamentiken talar för att fragmentet



Fig. 4. Ornerat sandstensfragment från kv. Silen, Södertälje. Foto B. Lundberg 1984 (ATA). — Ornamented fragment of sandstone from the Silen quarter, Södertälje.

utgjort en del av en runsten eller "Eskilstuna-kista", och ögats form, pannans välvning och de återstående delarna av nosen visar stora likheter med runristaren Öpirs verk. Allför litet återstår dock för att tillåta en säker attribuering. Det kan nämnas att Öpir signerat ristningen på ett runstensblock i Södertälje, Sö 308 vid Järnvägsstationen.

Uppland, Husby-Lyhundra sn, Prästgården

Då Kjell Mattson, arrendator av lönebostället på nuvarande Husby-Sjuhundra prästgård, i mars 1983 bröt upp golvet i köket i lönebostället för att ersätta det med ett nytt, träffade han på ett stycke av en runsten liggande som kantsten i spismuren en halv meter under det gamla golvet.

En närmare undersökning visade, att nyfyndet hörde samman med runstensfragmentet U 558 vid prästgården och att de två fragmenten hade utgjort en runsten. Fig. 5. De två stenstyckena hade passning till varandra med undantag för ett stycke på högra sidan vid stenens mitt, där en ca 20 × 4 cm stor flisa försvunnit och tagit bort en del av inskriften. Några småskador har drabbat en del runor på det nyfunna stycket.

Fragmenten har fogats samman av Tekniska institutionen och den restaurerade runstenen kommer om möjligt att placeras på kyrkogården. I sammansatt skick är den 106 cm hög och 36 cm bred; tjockleken är 24 cm. Runhöjd 8 cm. Inskrift:

kup + hialbi + auk + mar-a + ant + sib- . . .
 5 10 15 20
 -uk + rakn- . . . s + auk + haruks + auk +
 25 30 35 40 45
 gyriþar
 50

"Gud hjälpe och Maria Sibbes (?) och Ragn . . . och Haroks och Gyrids ande"

Till läsningen: Toppen av huvudstaven borta i 9 i, likaså i 14 a. Genom vittring har bistaven i 14 a en diffus urgröpt karaktär. Av 15 r återstår basen av huvudstaven samt ett stycke av bågen i bistaven och vänstra kanten av bistavens "ben". Resten av runan borta i brottet mellan de två styckena. Detta har också drabbat följande runa, där ett stycke av en huvudstav är be-

varad. Övre hälften av huvudstaven i 17 a är skadad genom en bortflisning. Av runa 24 återstår basen (4 cm) av en huvudstav. Därefter är ett 12 × 4 cm stort stycke bortslaget. I skadans nedre kant anas basen av huvudstaven i runa 25, resten borta genom skadan. Av runa 32 återstår basen (1 cm) av huvudstaven. Resten av runan borta i brottet mellan de två stenstyckena. Avståndet från denna runa till 33 s är 8 cm. Det har alltså funnits plats för en eller, vilket är mindre troligt, två runor.

Formuleringen av bönen är utan motsvarighet i andra runstensinskrifter. Böner för de avlidna är vanliga i dessa. Oftast nämns enbart Gud, understundom Kristus, aldrig Jesus. Gud och Guds moder åkallas i ett femtiotal fall och frågan är om inte den fasta formeln återspeglar en institutionalisering av den kristna missionsverksamheten och att den antyder, att den nya tron har fått fastare former. Böner till Maria och Sankta Maria har ännu inte någon framträdande plats. De uppträder först i senare inskrifter. I ett av fallen är Maria-inskriften från övergången mellan vikingatid och medeltid (*lagði sten þannsi æftir Stenbiorn, Vg 105*).

Inskriften på en runsten består aldrig enbart av en bön. Finns en sådan i inskriften ingår den i den avslutande delen. Det är därför möjligt, att inskriften på U 558 utgör fortsättningen av en inskrift, som varit ristad på en annan runsten.

Runföljden **haruks** kan knappast tolkas på annat sätt än som en genitivform av namnet Harok. Något namn Harung eller liknande är inte känt. Förekomsten av namnet på U 558 är av intresse för det ovan anförda. I runstenarnas rika namnskatt förekommer det endast i ytterligare en runinskrift, nämligen på den närbelägna runstenen U 517. Denna sitter inmurad i västgaveln på Skederids kyrka, 2,5 km väster om Husby-Sjuhundra kyrka, och restes till minne av Harok av några personer som han var bror till. Inskriften är dessvärre ofullständig och fyndet i Skederids kyrka år 1946 av ett 125 × 48 cm stort runstensfragment som enligt Sven B.F. Jansson i en rapport till Raå sannolikt har hört till U 517 och ingått i dess nedre högra del och som bär inskriften . . . anta × sin × auk + at suni + . . . , dvs. runsvenskt . . . *buanta sinn auk at syni* . . . , har inte skingrat oklarheterna i inskriften.

Med hänsyn till att namnet Harok endast är



Fig. 5. Runstenen U 558 Prästgården, Husby-Lyhundra sn, Uppland, jämte författarens renritning av inskriften. Foto B. Lundberg 1984 (ATA). — Rune-stone U 558 Prästgården, Husby-Lyhundra parish, Uppland.

känt från två runinskrifter och det därtill på två runstenar i närheten av varandra är det väl ganska säkert, att de två namnbeläggen avser samma person.

Namnet har också varit sällsynt under medeltiden. Inga säkra belägg finns från danskt eller västnordiskt område och i de medeltida svenska källor som föreligger excerperade i SMP:s samlingar uppträder namnet i ett 30-tal belägg från 1280-talet och framåt ända in på 1500-talet. Tyngdpunkten i beläggen är Östergötland, dessutom förekommer namnet i några fall i Nylands län och med några enstaka belägg i Jönköpings och Södermanlands län.

Två av namnen i inskriften är skadade. Efter 23 b har en skada tagit bort större delen av en runa samt, förmodligen, ett skiljetecken. Runföljden *sib-* har väl återgett en böjd form av namnet *Sibbe*. Det brukar betraktas som en kortnamnsbildning till namnet *Sigbiorn*. *Sibbe*

är ett östnordiskt namn, som återfinns i ett tiotal uppländska runinskrifter. Svårare är det att komma till rätta med runföljden 28—33 *rahn- . . s*. Helt klart är att det rör sig om ett sammansatt mansnamn på *Ragn* . . . Vidare att det skrivits med sex eller sju runor. Från runinskrifternas rika namnskatt känner vi till knappt femton namn sammansatta med förleden *Ragn-*, sex av dem mansnamn. Om den senare leden skrivits med tre runor kan det ha varit ett runsvenskt mansnamn *Ragnar*, gen. *Ragnars*, har det varit fyra runor kan namnet ha varit *Ragnvaldr*, gen. *Ragnvalds*.

Uppland, Sigtuna, kv. Humlegården

Den 22 oktober 1982 överlämnade dåvarande museichefen Karl Johan Eklund, Sigtuna mu-



Fig. 6. Bryne med runinskrift funnet i Sigtuna. Foto G. Hildebrand 1983 (ATA). — Whetstone with runes from Sigtuna, Uppland.

seer, ett litet skifferbryne till Runverket för undersökning.

Brynet hade den 17 oktober lämnats till museet som gåva från Andreas Uddling, Plogkatan 6, Sigtuna. Uddling hade fått brynet av en kamrat, som troligen hittat det i schaktmassor från en arkeologisk utgrävning i kv. Humlegården 1976.

Brynet, som förefaller att vara bevarat i sin helhet, är 51 mm långt; den största bredden är 22 mm och tjockleken är 12—13 mm. Materialet är mörkgrå skiffer. Spår av användning finns i form av sliprännor på den övre kanten och på baksidan. Inskriften, som tar hela framsidan i anspråk, är fördelad på fyra rader, avgränsade av ramlinjer. Runorna är mestadels tydliga och ganska välbevarade även om en del bär spår av nötning. Runhöjden är 2—6 mm. På den nedre skräkanten finns en grunt skisserad kvinnofigur, ca 12 mm hög.

Inskrift:

: þ a : h e i r i r : þ u : h r a f n a ×
 5 10 15
 g i a l a : a t : t a u þ r : s t o þ a n
 20 25 30 35
 r u n u m × a n þ · · r i s t i · k u þ · h i a ·
 40 45 50 55
 a n t · h a n ·
 60

”Då hör du korpar skria åt den döde(?). Står fast med runor. a n þ - ristade. Gud hjälpe hans ande”

Till läsningen: Till höger om bistaven i l þ har en flisa fallit bort, troligen vid ristningstillfället, det påverkar dock inte läsningen. Området runt vänster bistav i 2 a är utvittrat. 4 e är tydligt stungen med en punkt på huvudstavens mitt. 7

r har öppen form medan 9 r och 13 r har sluten form. I 14 a är den vänstra bistaven mycket kort, vid den högra bistavens ansättning mot huvudstaven finns en vittringsskada. I 15 f har den nedre bistaven ristats dubbelt. I 17 a är området runt vänster bistav utvittrat, den förefaller dock ha varit mycket kort, jfr 14 a. Raden avslutas med ett skiljetecken i form av ett litet kryss.

Den första runan i andra raden 18 g är tydligt stungen med en punkt mellan huvudstav och bistav. 19 i når inte ända upp till den övre ramlinjen. Den vänstra bistaven i 20 a når ända fram till föregående runa. Bistavarna i 20 a och 22 a är ganska lågt ansatta. Från den vänstra bistaven i 22 a går en grund linje ända fram till föregående runa. 24 t har dubbelsidig bistav liksom övriga t-runor i inskriften. Därefter ett skiljetecken i form av tre punkter. I 25 t är den vänstra bistaven mycket kort. I 26 a är huvudstaven något ojämn och skrovlig; till höger om toppen finns en diagonal fördjupning snett nedåt höger, som troligen är naturlig. I 27 u går en naturlig fördjupning tvärs över runans nedre del. 29 r har sluten form. I 30 s fortsätter det första ledet i en grund ristad linje ända ned till nedre ramlinjen; runan får alltså ett stols-s liknande utseende. Den vänstra bistaven i 31 t är mycket kort, jfr 25 t. 32 o har dubbelsidiga bistavar snett uppåt höger. Den övre bistaven fortsätter och går över föregående runas nedre del. I 33 þ är bistaven något utvittrat. Bistaven i 34 a fortsätter ända fram till föregående runa. I 35 n är den högra bistaven ganska kort. Raden avslutas med ett slags rutornamentik.

Den första runan i tredje raden 36 r har sluten form. I 37 u är huvudstavens övre del mycket grund och utnött. I 38 n är den högra bistaven mycket kort och grund. I 40 m går en diagonal fördjupning ut från huvudstavens mitt snett nedåt vänster, den är ej avsiktligt ristad. Därefter skiljetecken i form av ett litet kryss. Runorna 41—56 står ovanför skräkanten. Från runa 45 fram till radens slut är de grunda och utnötta och endast ca 2 mm höga. I runa 44 är huvudstaven välbevarad. Till vänster om den på halv runhöjd finns en grund avlång diagonal fördjupning som förefaller vara avsiktligt ristad och som ansluter till huvudstaven. Till höger om huvudstaven strax ovanför mitten finns en grund rund fördjupning, som inte ansluter till

huvudstaven. De båda fördjupningarna skulle kunna vara rester av en **a**-bistav och runan kan ha varit antingen **i** eller **a**. I 45 **r** är mittpartiet utvittrat och det kan inte avgöras om runan haft öppen eller sluten form. 50 **k** har inga spår av stingning. I 51 **u** är baserna utnötta. I 52 **þ** ger den högt ansatta bistaven runan ett p-liknande utseende. Partiet ovanför bistaven är utvittrat och bistavens övre del kan därför endast följas i ristningskanten. 53 **h** är grund och utvittrad. I 55 **a** är den vänstra bistaven mycket kort. Av runa 56 återstår huvudstavens övre hälft, resten borta i en kantvittring. Inga spår av eventuell **i**-bistav. Därefter kan möjligen en runa vara borta i en kantskada.

Runorna 57—63 står på rad fyra, i det korta utrymmet fram till skråkanten. Området är skrovligt och ojämt men runorna är dock ganska tydliga. 57 **a** har korta bistavar. I 58 **n** är den vänstra bistaven nästan obefintlig. I 59 **t** ansluter den högra bistaven till ramlinjen, ej till huvudstavens topp. I 60 **h** är bistavarna utvittrade. Runt huvudstaven i 61 **a** finns flera avlånga fördjupningar, som ej är avsiktligt ristade. 62 **n** har en mycket kort höger bistav. Av runa 63 återstår drygt en mm av huvudstavens övre del. Då inga andra spår av ristning finns i området under denna rest eller till höger om den, kan det inte utslutas att det rör sig om ett kortkvist-s, använt p.g.a. brist på utrymme för den andra s-formen.

Eftersom brynet inte hittades i ett lager kan det inte dateras med ledning av andra arkeologiska fynd. Runformerna och språket talar dock närmast för en datering till tidig medeltid, snarast 1100-talet. Det kan dock inte utslutas att inskriften har tillkommit vid 1000-talets slut medan den knappast kan vara yngre än slutet av 1100-talet eftersom runformerna inte är klart medeltida. **a**-, **n**-, och **t**-runorna har t.ex. dubbelsidiga bistavar medan **r**-runorna har den medeltida slutna formen.

Trots att de flesta runorna är säkra och inskriften lättläst är texten ändå förbryllande och utan sammanhang. Egendomlig är den felaktiga språkformen **at** : **taupr** med adjektivet i nominativ där man väntat sig en akkusativ efter prepositionen, dvs. **at** : **taupan**.

Det intryck man får av innehållet är att det består av lösryckta citat från skaldedikter och

runstenar. Inskriftens disposition i parallella lodräta rader påminner om de danska och skånska runstenarna och det är svårt att undvika tanken att ägaren försökt göra en miniatyrrunsten av sitt lilla skifferbryne. Uttrycket **stopan** : **runum**, 'stöttad med runor', förekommer på en runsten i Hällestads kyrka i Skåne (DR 295). Ristarsignaturen och den traditionella bönen visar också att ristaren varit förtrogen med sådana inskrifter. Runstenarnas inskrifter måste ha fortsatt att fascinera förbipasserande länge efter det att runstenstiden tog slut. Runkunnigheten levde ju också vidare och många har säkert kunnat läsa inskrifterna långt in i medeltiden.

Inskriftens inledning **þa** : **heiirir** : **þu** : **hrafna** × **giala** har nästan ordagrann motsvarighet i den åttonde strofen i Eddadikten Det andra kvädet om Gudrun: *þa heyirir þu hrafna gialla, ørno gialla ezli fegna . . .* "Då hör du korpar skria, örnar skria glada åt åteln . . ." Liknande formuleringar återfinns i flera av dikterna, som stående inslag vid beskrivningen av stridsplatser. En parallell finns också i den berömda strofen på Gripsholmsstenen (Sö 179), där det står att "de österut gävo örnen föda", vilket är en poetisk omskrivning för att fälla fiender. Vilket personnamn som döljer sig bakom runföljden **anþa** eller **anþi** är svårt att avgöra eftersom det inte är känt från någon annan runinskrift. Möjligen kan det vara mansnamnet *Anni*, *Ani*, som förekommer i en runinskrift på en medeltida bennål från Lund (DR 307) och är belagt i svenska medeltida källor. Om runorna skall läsas **anþa** kan det röra sig om ett kvinnoamn. Närmast till hands ligger väl det vanliga namnet *Anna*. Stavningen *Ande* är belagd på 1400-talet. Inget av dessa förslag är dock helt tillfredsställande.

Brynet förvaras i Sigtuna museum.

Th. S. B.

Förkortningar:

- DR = Danmarks Runeindskrifter. Kbh 1942.
G = Gotlands runinskrifter 1962 och följande.
SMPs = Samlingarna till Ordbok över Sveriges medeltida personnamn. Uppsala
Sö = Södermanlands runinskrifter. 1924—36
U = Upplands runinskrifter. 1940 ff
Vg = Västergötlands runinskrifter. 1940—70.

Referenser

- Carlsson, A. 1983. *Djurhuvudformiga spännen och gottländsk vikingatid*. Stockholm.
- Gustavson, H. 1984. Dalrunor och inskrifterna i Sparrladan. *Från kulturdagarna i Bonäs Bygdegård den 27 och 28 juni 1983*. Uppsala.
- Hjelmqvist, T. 1909. Runinskriften på en bennål i Lunds historiska museum. *Lunds universitets årsskrift N.F. Avd. I V (1909) nr 5*. Lund.
- Thunmark-Nylén, L. 1983. *Vikingatida dosspännen — teknisk stratigrafi och verkstadsgruppering*. Uppsala.
- 1984 Ringnadeln. *Birka II:1. Systematische Analysen der Gräberfunde*. Kungl. Vitterhets Historie och Antikvitets Akademien. Stockholm.
- Trotzig, G. och Welin, U. 1967. *Gottländskt Arkiv*. Visby.